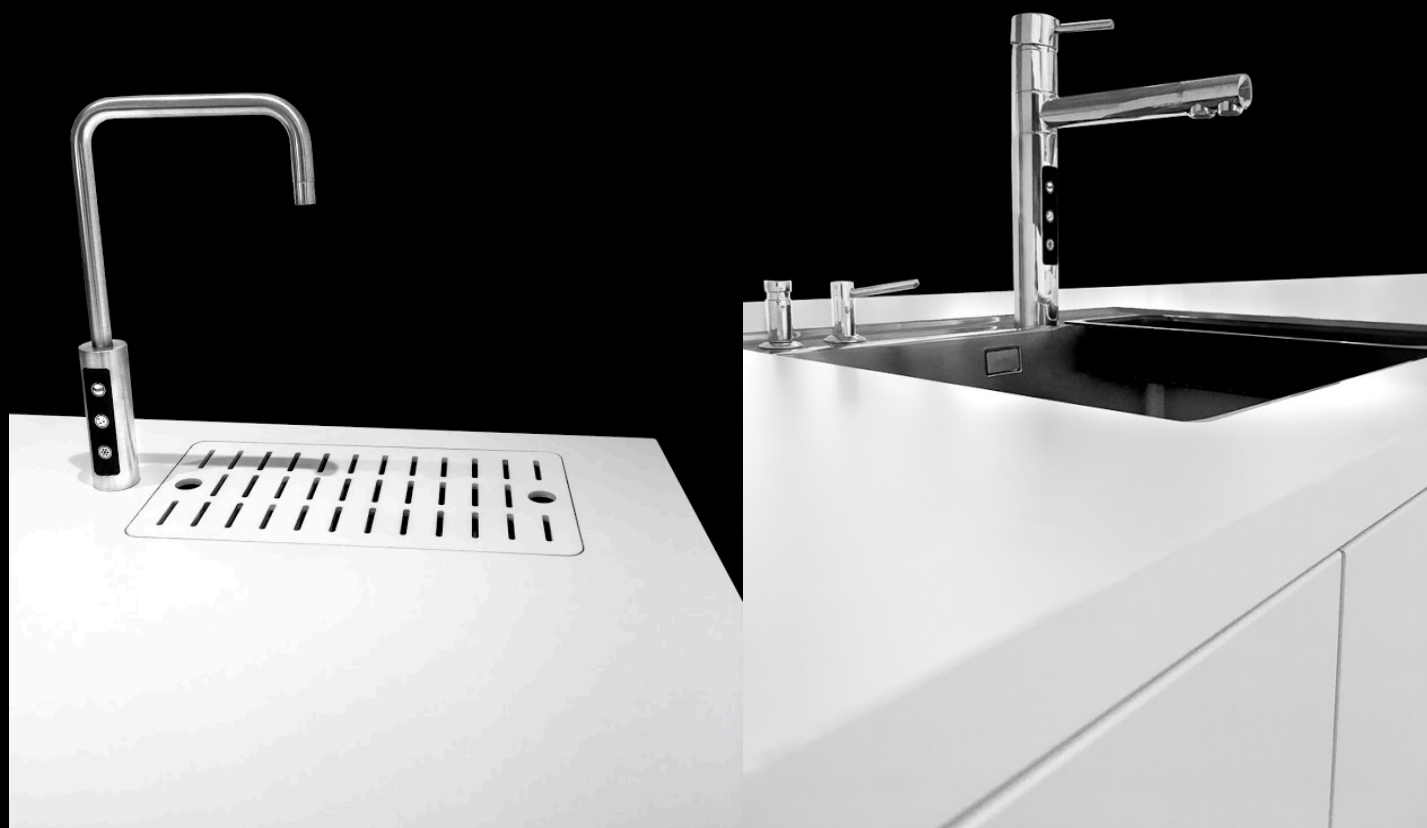


# ZegoWater Monterings vejledning

## Sparkling 17i indbygning i køkken.




### Teknisk data:

Mål: H 390mm x B 235mm x D 420mm inkl. luftskjold

230v 50 Hz . 270 w max forbrug

Kalkfilter og kulfilter skal skiftes en gang årligt.

Energi forbrug pr. døgn i standby 0,29 Kwh.

 Nr. VA 3.51/19920

Co2 tryk max 4,8 bar

Støj: 62db køle luft i sokkel 39 db

Vandtryk ved balofix Max 5,0 bar..Max ved køler2,7 bar

Køle kapacitet 17 – 30 liter i timen

Tank med koldt mineralvand 800 ml.

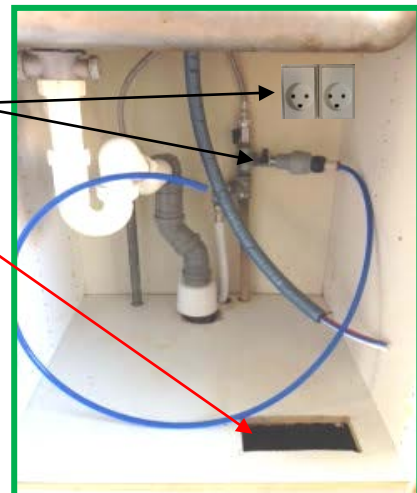
Aktiv kulfilter kap. 8000 liter, skal årligt udskifts.

Co2 flaske enegangs: 600g eller 850g eller 1300g



## Før installation:

Disse ting skal være klar før din Zego Water Sparkling 17i kan monteres.  
 En vand tilslutning med ballofix afsluttet med lod ret waterblock.  
 Vand tryk max. 5,0 bar. Minimum 3,0 bar. 2 stk.230v stik med jord  
 Firkantet hul for at blæse køle luften ned i sokkelen. Denne udluftning fjerner alt varmen fra skabet + minimere støjen fra blæseren. ...Se foto



## Værktøj:

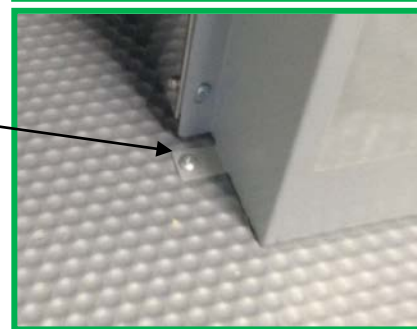
Følgende værktøj skal bruges: Boremaskine + el stiksav, tork 20 og slange klipper eller hobbykniv, blyant, rørtang, støvsuger, kop bor Ø25mm til tap 2 eller kop bor Ø35mm til Tap 3 – 5 mekanisk og elektronisk

## Hvad er med Sparkling 17i:

Taphane, køleunit, co2 manometer, co2 flaske + beslag, kulfilter+ beslag, diverse slanger, trygregulator, ledning med jordstik, (Elektronisk waterblock og kalkfilter)

Monteres **altid** med 2 træskruer til at fiksere køleunit så køleren ikke kan flyttes

Når der anvendes elektronisk waterblock placeres føleren på det laveste punkt. Montere en rist i sokkel så den varme køle luft kan komme ud af sokkelen.

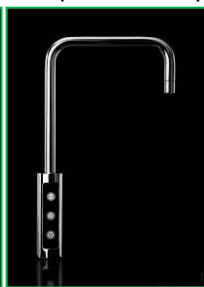


## Disse taphaner kan anvendes på ZegoWater sparkling 17i

Montering af tap 2 hanen, bor et Ø25 mm hul tæt ved vasken.

Montering af tap 3 og tap 5 mek. hanen, bor et Ø35 mm hul tæt ved vasken.

Tap 2 auto retur    Tap 3 elek. Sq    Tap 3 elek. Rd    Tap 5 mek.    Tap 5 elek    Tap 5 ele All in one



Kop bor Ø 25mm

Kop bor Ø35mm

Kop bor Ø35mm

Kop bor Ø35mm

Kop bor Ø35mm

Kop bor Ø35mm

## Ventil Box for Tap 3 elektronisk og Tap 5 elek. Sq. og Rd.



**NB ! Alle slanger skal være isoleret inden de monteres, Da der ellers vil dannes kondens.**

Strømforsyning til ventil box  
 Tastatur bredkabel  
 Koldt vand ¼" in. **BLÅ slange**  
 Koldt vand med brus, ¼" Hvid slange  
 Kalkfrit vand ¼" in. **Rød slange**  
 Vand til taphane ¼" out Hvid slange til armatur  
 inkl. sort isolering



Husk altid at montere de røde låse clips efter at slangen er monteret.

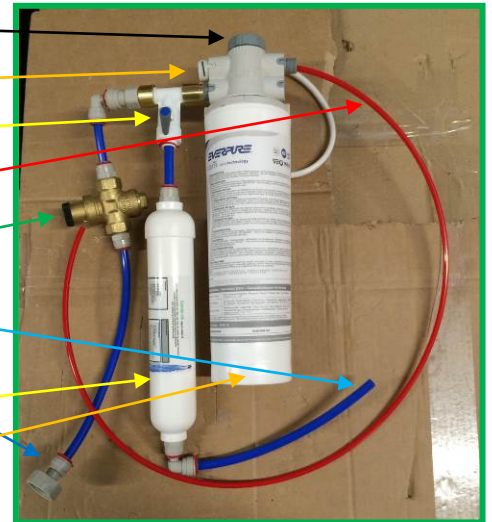
Hvid slange Soda out = Koldt vand med brus, out  
 Blå slange 1/4" H2O Out = Koldt vand udgang  
 Sort slange, Co2 gas in, Justeres max 4,8 bar. 1/4" JG  
 Tyk blå slange 3/8" fra aktivkul filter. Vand ind = H2O in  
 230v stik



Før kulfilter og kalkfilter monteres skal det skylles igennem, der vil komme ca. 2 liter sortvand fra kulfilteret. Det sorte vand er kulstøv som skyldes ud.  
 Derefter klar til brug.

**Kalkfilter og kulfilter monteres med 3 skruer i køkkenskabet.**

Kalkfilter justeres til vandhårdheden 25 dH = 3 18dH= 4 12dH=5  
 Skylning af kalkfilter åbne og lukke funktion, med hvid drænslange  
 Åbne og lukke funktion til aktivkulfilter  
 Rød slange 1/4" mm, Kalkfrit vand til ventilbox  
 Tryk regulator: justeret til max 2 bar til køleanlægget vigtigt  
 Blå slange 3/8" JG. Vand til køleanlægget H2O in  
 3/4" Vand forsyning, Waterblock  
 Aktivkul filter: skal skiftes minimum 1/2 årligt  
 Kalkfilter: til kaffe eller dampovn skiftes minimum 1 årligt.



**Husk! Altid at justere hvor hurtigt isvand med brus må løbe ud...**

Løsne de 4 skruer, så låget kan fjernes. Koldt vand med brus, husk at nedjustere vandet flowet så det ikke løber for hurtigt ud og derved tømmer tanken på 0,7 liter dansk vand.

Skal justeres til ca. 50% lukket, Her ses den 100% åben  
 Køleren skal kunne udlever en hel kande vand med brus på 1,5 liter uden den begynder at hvæse og sprutte med kulsyre gas.

Koldt vands hastigheden, bør normalt ikke skulle nedjusteres,



skal stå 100% åben som vist på foto

1 Kalkfrit vand, eller blid brus.

2 Isvand med brus.

3 Isvand.



### Justere trykket på Co2

Trykke på det venstre manometer justeres med en Tork nr 8 nøgle i toppen af ægget.

Højre manometer viser kapaciteten på patron, står nålen på 0 er flasken tom

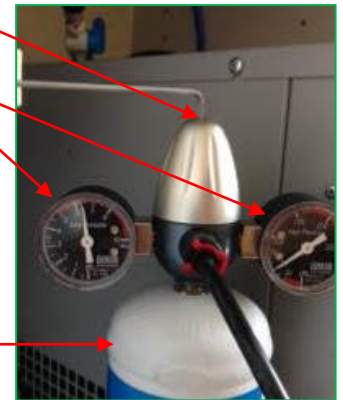
Venstre manometer viser det justeret tryk. **Normal brus 4,8 bar max.**

Co2/kulsyre/ Kuldioxid patron

Der findes 3 størrelser co2 flasker 600g – 850g og 1300g

Se mere på [www.ZegoWater.dk](http://www.ZegoWater.dk)

[www.zegotech.dk](http://www.zegotech.dk)



### Drypbakker:

Der findes 6 forskellige drypbakker med og uden afløb.

Det er muligt at laserskære eget logo i risten.



# Fejlfinding: Sparkling 17i

## 6-1. Ingen vand

- Elektronisk waterblock har lukket for vandet. Aktivere waterblocken igen. (dette er en hyppig fejl)
- Pumpen har kørt i forlang tid. Nulstil elboxen (afbryde strømmen til ca. 3 sekunder og tænd igen).
- Lukket for vandhanen? Åben vandhanen (ballofix).
- Waterblock er lukket
- Kulfilter tilstoppet? Skift filter.
- Køleenhed blokeret af is, termostaten slår ikke fra. Ved denne fejl skal der lukkes for vandet mens køleanlægget tør op.
- Tap 3 tastatur defekt.

## 6-2. Ingen brus i danskvand.

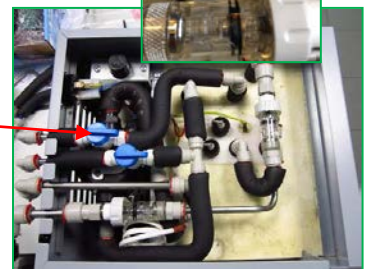
- Kuldioxid / kulsyre patron tom? Skift beholderen. (dette er en hyppig fejl)
- Højre manometer viser kapaciteten på patron, står nålen på 0 er flasken tom.
- Kulsyre patron er lukket. (Åbnes og lukkes ved at skrue patronen af og på manometer.)
- Vandet skal være koldt for at optage kulsyren.
- Venstre viser det justeret tryk 3,9 og max 4,5 bar.
- CO2 regulator fejlagtigt indstillet? Juster regulatoren til 3,9 blid brus – normal brus Max 4,8 Bar. justeres på "metal ægget" i toppen sidder en lille tork 8
- CO2 regulator defekt? Skift regulatoren.
- Elbox fungerer ikke?
- Vand på niveau sensor? (utæthed fra JG lynkobling eller 3 bar safty ventil drypper pga. for højt vandtryk)
- Niveau sensor tilsluttet forkert? Ledning kan være ombyttet på elektroderne.

Co2 regulator med 2 manometer



## 6-3. Danskvand hvæser med co2, der kommer ingen vand.

- Lukket for vandhanen (ballofix) eller waterblock. Se punkt 6-1
- Der ligger kondensvand på elektroderne til co2 tanken, fjern top låg, tør alt vandet op.
- Kun kulsyre gas og ingen vand (hvæsende)? Afbryd strøm og kontrollere vandforsyning går til punkt 6-1
- Hvis vandforsyningen er ok, tilslut strøm.
- Når der tappes store kander begynder det at sprutte og derefter at hvæse? Justere vand flow ned på den lille blå ballofix soda out.
- Pumpen har kørt i forlang tid. Nulstil el boxen (afbryde strømmen til ca. 3 sekunder).



### 6-3.1 Koldt vand løber for langsomt, men danskvand er ok.

- Tryk regulator skal justeres op i tryk: Fjern det sorte plastik låg og drej med en
- Stor skruetrækker 3-5 omgange med uret til det rigtige flow kommer.

## 6-4. Dårlig vandkøling

- Vandet løber for hurtigt igennem kølespiral. Justere vand flow ned på de små blå ballofixer.
- Køleenhed står ikke ud for udluftnings huler. Eller ingen udluftning i sokkel.
- Kondensator fuld af støv? Rengør kondensatoren.
- Dårlig luftcirkulation omkring køler? Udluftningshullet er for tæt på væggen.
- Ingen elektricitet til køleren?
- Termostat defekt? Udskift termostaten.
- Blæser fungerer ikke? Skift ventilator motor.
- Er den udgående luft fra kondensator koldt og kompressor køre hele tiden? R134 gas eller kompressor problemer.

### 6-5. Pumpen kører non-stop (maximalt i 3 min.)

- Ingen vand? Se punkt 6-1
- **Elektronisk waterblock er våd på føleren, Genaktivere den. (Meget hyppig fejl)**
- El Box defekt / defekt pumpe
- Niveau sensor tilsluttet forkert?

### 6-6. Der kommer ingen koldt vand med brus, kun koldt vand virker.

- Elektronisk waterblock har lukket for vandet. Aktivere waterblocken igen. Tænd og sluk for strømmen så, fejlen nulstilles (**dette er en hyppig fejl**)
- Pumpen har kørt i forlang tid uden vand. Nulstil elboxen afbryde strømmen til ca. 3 sekunder og tænd igen).
- Tjek tidsjustering på el boxen (0 - 6 minutter). Det lille potensometer på elboxen
- Pumpe defekt?
- Vand på elektroderne se punkt 6.3
- El Box defekt.

### 6-7. Pumpen larmer højt.

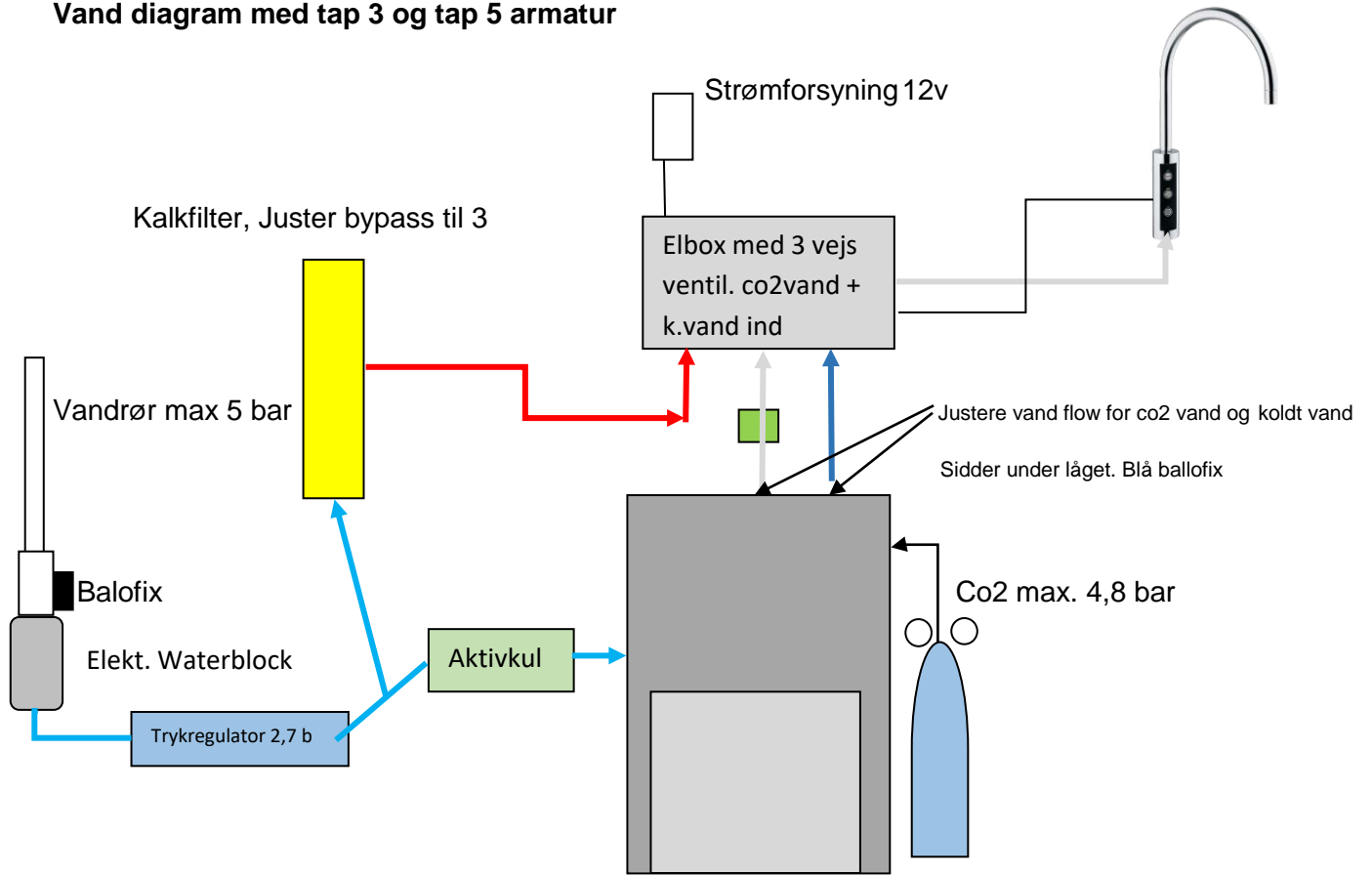
- Dårlig vandforsyning? Kontroller det indgående vand. Se punkt 6-1
  - Kulfilter blokeret? Skift filter.
  - Defekt trykregulator (Husk vandtrykket skal ligge imellem 5,0 og 3,0 bar målt ved ballofix) trykket kan justeres på trykregulator under det sorte plastik låg.....
- Husk max. 3,0 bar vandtryk til køleanlægget.**

### 6-8. Lugt af brændende

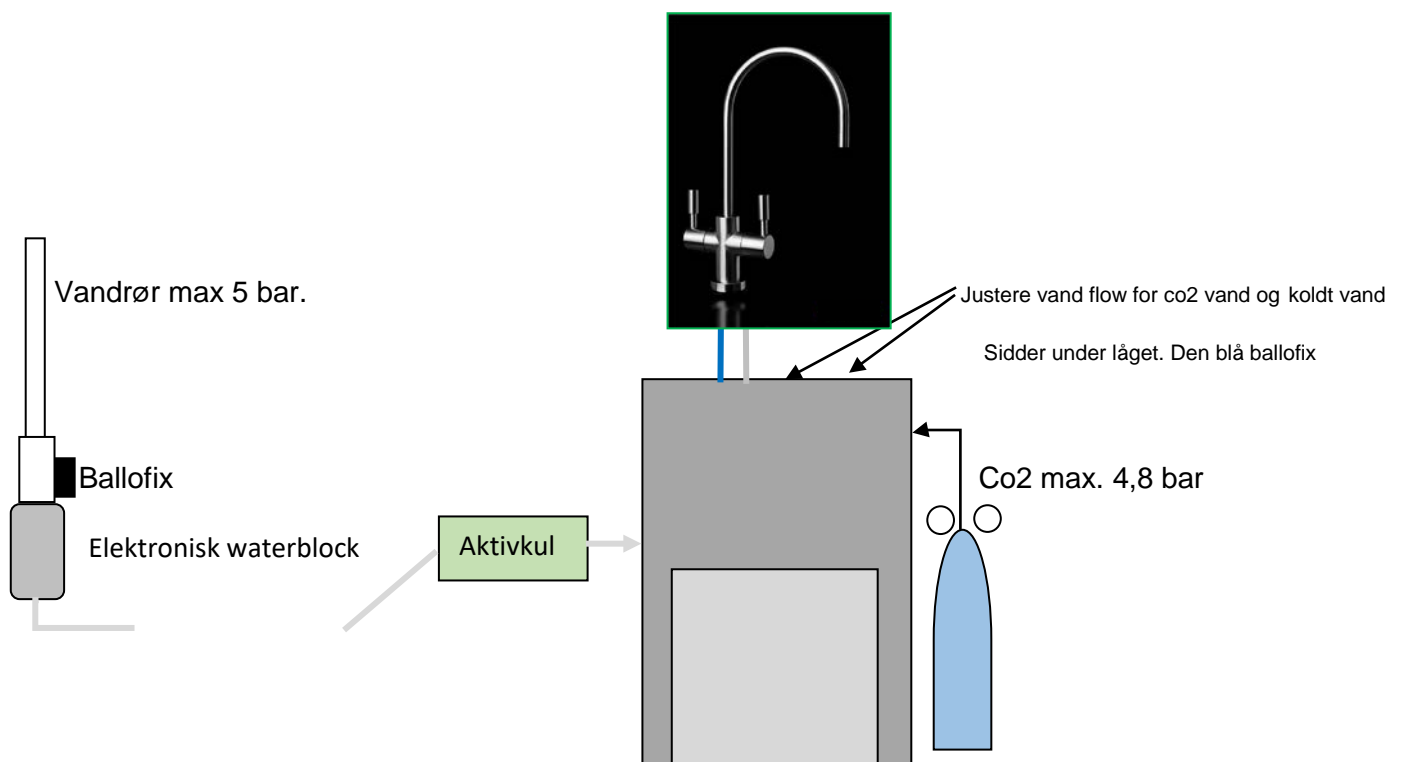
- Køleunit står ikke ud for udluftnings huler.
- Kompressor for varmt? Rens kondensator, se punkt 6-3.
- Blæsermotor defekt? Skift ventilator motor.
- Kompressoren kører for korte intervaller.
- Defekt kompressor? Kontakt kølemontør.



### Vand diagram med tap 3 og tap 5 armatur



### Vand diagram tap 2 armatur



# ZegoWater

Scandinavian water design.

[www.ZegoWater.dk](http://www.ZegoWater.dk)  
[www.ZegoWater.se](http://www.ZegoWater.se)  
[www.ZegoWater.no](http://www.ZegoWater.no)  
[www.ZegoWater.de](http://www.ZegoWater.de)  
[www.ZegoWater.com](http://www.ZegoWater.com)



ZegoTech ApS.  
Nimbusvej 3b  
2670 Greve  
Copenhagen  
Denmark

Tel: +45 70221538  
Mail: [info@zegotech.dk](mailto:info@zegotech.dk)  
Web: [www.zegotech.dk](http://www.zegotech.dk)

